

GUSUSHUIYUN

姑苏水韵

苏州市自来水公司内刊
苏州市自来水公司主办
2011.12.30 第3期 总10期



自来水普及史见证苏州发展
相隔60年均为“入口即饮”
探访水厂里的“微缩水厂”
全国政协副主席赴胥江水厂视察工作

金墅港水源地

编辑出版：《姑苏水韵》编辑部

地址：苏州市人民路1100号

内部刊物，免费交流

SUZHOU SHI ZI LAI SHUI GONG SI



P14 全国政协副主席赴胥江水厂视察工作

自来水通水60年系列报道

- P04 自来水普及史见证苏州发展
- P06 相隔60年均为“入口即饮”
- P08 从开户到用水贴心服务
- P09 探访水厂里的“微缩水厂”
- P10 户表改造的甘与苦

图片新闻

- P12 供水六十年 再创新辉煌

领导关怀

- P14 全国政协副主席赴胥江水厂视察工作
- P15 阎立市长视察金墅港水源地
- P16 市人大领导视察金墅港水源地

党建园地

- P16 中共苏州市自来水公司委员会第七次换届选举党员大会胜利召开



P12 供水60周年庆典圆满结束



P16 中共苏州市自来水公司委员会第七次换届选举党员大会胜利召开



P09 探访水厂里的“微缩水厂”

新闻速递

- P17 干将路供水“大动脉”改造顺利完成
水质检测中心顺利通过国家实验室认可
市民开放日用户品尝直饮水
- P18 公司选手参加市水利(水务)系统职工运动会获佳绩
加强消防宣传 提高消防意识
铸钢铁精神 塑团队品质团委举办户外拓展活动



主办单位：苏州市自来水公司

顾问：管伟民

总编：高晓华 翟荣元

副总编：王斌华 伟 吴越强

责任编辑：郝亮 张 琦 赵 敏

邮政编码：215002

地址：苏州市人民路1100号

邮箱：gsasy2009@126.com

电话：0512-65226189

热 线：0512-65111515

传 真：0512-65229425



自来水通水60年系列报道



转自《苏州日报》作者系首席记者 周 鹏

自来水普及史见证苏州发展

“随着甘甜清澈的胥江水通过自来水管流进古城，人人脸上透着新奇的神情；城里居民拿着桶，排起队，等着接自来水；斜塘、蠡口等地的农民甚至跑到城里来成家，为铁管里能流出河水啧啧称奇……”这是1951年8月2日《新苏州报》刊登的一条消息，记录了此前一天苏城第一家自来水厂胥江水厂建成通水的盛况。

“东方水城”苏州因水而兴、因水而名，但在上世纪前半段时间里，城里人们依然靠天吃水，普通人主要吃河水和井水，少数大户人家花钱买太湖水吃。苏州河多、井多，但随着河网水系变迁，水质逐渐破坏，上世纪20年代起，饮用水之难逐渐显露，为解决用水困扰，当时不少有识之士呼吁办一个自来水厂。但囿于种种历史原因，这个梦想在解放前没有实现。

1951年

观念落后加上消费不起

自来水日用水不足千吨

据苏州市自来水公司高级工程师宗克元介绍，1949年苏州解放后不久，建自来水厂就被市政府列为“重大实事工程”，自来水厂筹建工作也随之迅速展开。经过技术人员几番实地考察和无数次开会讨论，最终决定把水厂建在百花洲附近的接官厅，因为流经此地的胥江源自太湖，水质在当时还很好，而且就近取水可节省大量工程费用。1951年5月，苏州第一条供水管道开始铺设，全长4.5公里。当年8月1日，已铺设好的2.6公里自来水管，一路沿百花洲沿线，一路沿观前街，开始向市民供水。

通自来水在普通市民住地引起轰动，但刚解放的



苏州人总体生活水平较低，当时每吨0.2元的水价非普通家庭能承受，加上清洁用水观念当时少有人知，绝大部分市民还是习惯用河水和井水。宗克元坦言，胥江水厂设计能力为日供水7200吨，当时实际日供水仅七八百吨。为此，胥江水厂员工们通过印刷图书标语，深入居民区张贴、散发，宣传饮用清洁卫生的自来水，水厂甚至曾一度免费供水。

上世纪50—70年代

用户数量逐年增加

两座水厂相继建成

据市自来水公司历史记录，上世纪50年代苏州几乎每年新增的自来水用户只有几十户到100多户，而到60年代中期每年新增数已达400多户，最高的1966年新增了643户。宗克元介绍，这一时期苏州工业迅速发展，很多厂兴建集体宿舍，工人生活用水已无法再靠打井或取河水来解决。于是，工厂集体宿舍纷纷在每一层装上自来水龙头。自来水也不再像刚通水时仅限于入口饮用，开始越来越多地用到洗衣、洗澡等各方面。1961年9月，设计能力日供水量1.2万吨、从阳澄湖取水的苏州第二座水厂北园水厂给水工程竣工，投入试运行生产。

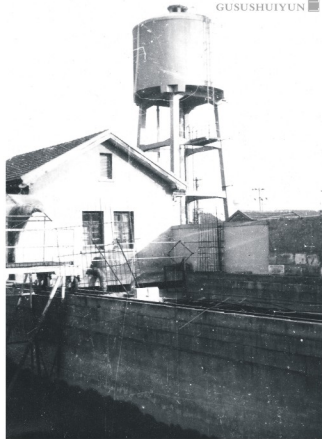
1977年7月1日，苏州第三座水厂、日供水量18万吨的横山水厂第一期工程建成投产。今年80岁的王克勤是自来水公司老员工，参与了横山水厂建设。他回忆，当时自来水公司没有大型工程设备，卡车等都是靠市里从其他单位借调的，他指挥十几名农民工铺设管道，900毫米直径的铁管每根重2.5吨，没有吊车，挖坑、放管、掩埋等全靠肩扛手抬。而在记录上，从这一年起，苏州每年新增的自来水用户从不到千户突然跃升至超过2000户。

改革开放至今

送水工逐渐成为历史

苏州人终圆自来水梦

宗克元回忆，上世纪60年代中到80年代初，自来水清洁卫生的观念已渐入人心，但家里真正通自来水的还是少数。现阶段，自来水公司出现了一批送水工，他们分布在各个街道、居委会，每隔几天就送自来水上门，把用户家的水缸灌满。不过，这一工种很快随1982年自来水普及率达100%（非自来水入户率）、



市区所有人都吃上自来水而消失。宗克元说，其实自来水当时并非通到每个用户家里，像市区很多平房大院住着“72家房客”，用的自来水都是院子里一个公用水龙头。

1990年至今，苏州第四、第五和第六座水厂相继建成投产，分别为白洋湾水厂、相城水厂和新胥江水厂。前三座水厂也陆续走入历史。2000年开始的户表改造工程，实现了一户一表，也让千家万户真正通上自来水。几十年前苏州人的自来水梦彻底圆上了。

回首60年前，以胥江水厂建成通水为时间原点，从苏州首家水厂实际日供水量不足千吨，到现在市自来水公司日供水能力达90万吨；从最初百花洲和观前街的两路水管长2.6公里，到现在管网总长超过2000公里；从1978年改革开放前每年新增自来水用户仅几百户，到现在光古城区用户就约42万户，苏州自来水从无到有再到普及的过程，见证了苏州这座千年古城解放后的发展，见证了苏州人幸福生活品质的提升。



苏州市自来水公司水质检测中心
江苏省城市供水水质监测网苏州监测站

相隔60年均为“入口即饮”

老胥江水厂1951年建成，水质检测只有七八个项目；60年前河水不需复杂制水工艺，就可入口饮用。新胥江水厂今年建成，采用世界先进的深度处理工艺，水质检测指标106个；出厂水可直接喝。

对每个家庭而言，自来水是否清洁卫生，至关重要。1951年8月1日，苏州第一家自来水厂胥江水厂建成通水，结束了苏州人靠天吃水的历史。60年来，不管河水水质如何变化，市自来水公司都一直保证着市民每天可用上放心的自来水。

老胥江水厂：化验设备难比现在的中学实验室。“胥江水厂1951年建成通水时还没有专门的化验室。”市自来水公司高级工程师金雯珠告诉记者，建厂初期，胥江水厂的水质委托当时东吴大学化学系的专家不定期检测，检测项目只有七八项，包括颜色、气味、细菌总数等。即便1956年建立了化验室，主要也是做简单的理化和细菌指标检测。“那时的化验设备比不上一所中学的化学实验室”。金雯珠坦言，60年前的水质检测很初级，而当时苏州城里几乎没有工业，清澈甘甜的胥江水也不需多复杂的制水工艺，就可入口饮用。

上世纪50年代末起，随着苏州工业的发展，胥江水开始恶化，尤其梅雨季节、夏季暴雨和冬季低温时水质难以保障。金雯珠介绍，这阶段化验人员向市卫生防疫站人员学习，1961年化验项目增至14项。

70年代，运河水质严重恶化，经常检出酚、苯胺、氰化物等有毒物质，水发黑发臭。尽管市自来水公司强化了对主要污染指标的化验频次，加强应对措施，但取水口位于胥江的胥江水厂仍经常因源水污染严重而停产。1980年3月，胥江水厂终因源水中有毒有机物含量过高而停产。新胥江水厂：“无人”作业采用世界先进工艺。

今年3月1日，在胥口附近太湖之畔，一座同样以胥江命名的水厂正式建成通水。新胥江水厂也是市自来水公司第六座水厂。

新胥江水厂占地160亩，设计日供水量30万吨。这是一座自动化程度较高的现代化水厂，可算是一座“无人”水厂，因为所有车间均无工人和技术人员值守，当班工人进行远程监控，实时监控系统监控着全厂的生产工艺参数、水质参数等，24小时在线监测源水、工艺过程水和出厂水的主要水质指标。

市自来水公司水质检测中心主任陈玲瑞介绍，新胥江水厂的源水取自大湖渚洋山，在常规净水工艺基础上，采用了臭氧-臭氧-活性炭深度处理工艺。深度处理是当今世界先进的净水工艺，其中的臭氧-活性炭处理法，国内只有20多家自来水公司采用，我市在全省地级市范围内率先采用这一技术，目前相城水厂和新胥水厂都在采用。

陈玲瑞说，比起60年前老胥江水厂仅仅几个化验项目，现在一滴水从大湖取水口到居民水龙头，要经过四道关口106项指标的检测。经过这么多层层把关和检验的出厂水（尚未进入管网），水质优于现行国家生活饮用水卫生标准，简言之，可以直接饮用。

用卫星检测太湖取水口情况，预报用水安全。金雯珠表示，60年前，河水几乎可以直接饮用，制水工艺相对简单，但随着水质恶化，源水指标倒逼制水工艺必须不断提高。换个角度看，制水工艺提高传递出环境、水资源变差的信号。

上世纪70年代末，我市钢铁、化工、造纸、印染、电镀等行业排入古城区河道的废水量每天超过14万吨。市自来水公司协助环保部门对主要污染排放工厂强化

监督，定期或不定期抽取其排放废水，甚至半夜抽查，并及时将调查数据反馈给环保部门。1979年9月13日，人民化工厂（安利化工厂）误把28吨30%的剧毒氰化钾液体排入环城河，金雯珠和同事连续48小时监测和化验水质，所幸自来水、环保、公安等部门措施得力，无人中毒。32年过去，金雯珠现在想起仍心有余悸。

80年代中期以来，政府日益重视环保，加强水污染治理，污染源明显减少。但同时，生活污水及湖泊围网养殖引起的水质有机污染和富营养化问题日益凸显。陈玲瑞对2007年太湖局部爆发的蓝藻之灾记忆犹新：“自从同样在太湖取水的水从自来水源供应受到蓝藻影响后，我们公司全力采取各种应对措施，如三个月突击完成水源地围栏保护工程，全面禁止一级保护区内渔业活动；完成金墅水源地综合治理，削减水源地底泥中沉积的内源污染，等等。”

陈玲瑞介绍，市自来水公司已经在气象、环保等其他部门的配合下，使用“全球眼”卫星技术监测太湖取水口的水质情况，对水质变化实施预警，“以后我们会像天气预报一样进行水质预报，为提高水质安全提供更有力的技术保障，让市民吃水更加放心。”



户外到用水 贴心服务



市自来水公司目前有用户42万户，其下属供水营业所和供水管网的工作包括了从取水口到水龙头的一条服务链——

市自来水公司的工作，借用其一名老员工的话来讲，总体上可分为制水和服务两大环节。如果说制水是为用户提供生活必需的清洁卫生的自来水，是企业生命线；那么，优质服务就是怎样让用户满意用水，起着维护企业和用户关系，延长生命线的重大作用。

目前，市自来水公司日供水能力90万吨，用户约42万户。与市民直接打交道的是市自来水公司两个下属部门：供水营业所和供水管网所。从用户自来水开户表接到打开水龙头有水流出，两个部门的工作构成了一条服务链的首尾。

供水营业所：接热线时笑与不笑用户感受完全不同

1999年设立的服务大厅是供水营业所的一个重要窗口，接待和收费5个窗口。曾在大厅工作数年的供水营业所所长孙红说，这是一个每天“生气”的工作。她说，在完成一户一表改造工程之前，大厅接待量每天四五百人次，总水表和分水表差异造成的水费争议且低水压造成用水不便且焦点最多的问题。由于涉及切身利益，来投诉的用户大多带着怨气。碰上一些人“钻牛角尖”，大厅接待人员挨骂并不少见。

2000年开通供水服务热线后，打电话反映问题的人越来越多，现在每月电话量高达七八千。热线工作也不简单，看着热线中心的工作细则：打字速度每分钟90字以上，普通话必须达到教师标准的二级乙等水平，一个电话打进来多长时间接通更是精确到秒。这只是对接线员的基本要求。孙红说，尽管接听电话话筒隔客户见面，但要热热线人员接电话时面带微笑，因为同一句话在面无表情和面带微笑两种状态下，讲出来的语气、语调进而带给用

户的感受是完全不同的。

一名接线员告诉记者，每个热线电话，要在120秒内给出答复。自来水从取水口到水龙头，是一个复杂的系统工程。每个接线员要成为两分钟就给出答案的“自来水专家”，必须下不少功夫。

供水管网所：“要让市民感觉不到我们的存在”
2007年11月20日上午7时30分，位于苏济快速路附近一路1200毫米直径水管突然爆裂，导致整个市区供水压力瞬间下降。供水管网所第一时间派出两批抢修人员赶到现场关闭检修。到第二天清晨5时，损坏管道被修复。维修结束后仅恢复供水4个小时后，同一路管网上又发生新的爆管，抢修工作最终在第三天清晨8时30分完成，前后用时65个小时。

供水管网所副所长沈华介绍，造成自来水管网损坏的原因，主要有两类：冬季和夏季气温变化大、用水量多造成的管道损坏，还有就是野蛮施工造成的突发性破坏。管网所以前的工作重心主要在管道抢修上，但发现不管抢修多及时，都是事后补救。于是，他们逐渐转变工作机制，把工作重心从抢修转移到日常养护上来。

一方面，供水管网所每天派人巡视主要管线；还设立了突审部，鼓励市民发现并报告管道隐患。另一方面，针对日益突出的野蛮施工挖断管道现象，供水管网所与市市容委、建设等部门合作，掌握近期开展哪些施工项目的信息，提前介入，主动向施工单位提供工地地下自来水管道情况，防止盲目施工挖断自来水管。

据了解，市自来水公司100毫米直径以上管网发生的损坏事件，2009年有230起，2010年有212起，今年到目前为止有85起；100毫米直径以下管网的损坏事件，2009年有11094起，2010年有10968起，今年到目前为止321起。沈华说，“市民越是感觉不到我们的工作，越说明我们工作的出色。”



探访水厂里的“微缩水厂”

生产过程和工艺与真正的自来水厂完全一样，但机器设备小了N多倍；2007年太湖出现蓝藻时，这整套系统曾发挥过不小作用——

在市自来水公司相城水厂里，有一家市级安全饮用水保障工程技术研究中心。它其实是一座“微缩水厂”，也是市自来水公司的科研基地，在保证自来水水质等方面发挥着重要作用。日前，记者探访了这座“微缩水厂”。

研究中心位于相城水厂的一隅，面积约200平方米。这里面积不大但“五脏俱全”，里面所有机器设备除体积缩小N多倍，与占地十几万平方米的真正水厂几乎没有区别。

在技术人员的带领下，记者看到了微缩水厂工作的六步曲：来自太湖取水口的原水首先流进“配水池”均匀分配；第二步，原水流入“絮凝沉淀池”，这一过程中会自动向水里投放硫酸铝等混凝剂，让水里各种杂质凝聚成颗粒并通过沉淀作用初步去除；第三步，让水流经“石英砂滤柱”，通过过滤作用进一步去除水中体积较小的杂质颗粒；第四步，水流提升进入“臭氧反应柱”与臭氧充分接触，在臭氧的氧化作用下，分解有机物；第五步，水流入“炭滤池”，生物活性炭通过生物作用和吸附，深度净水；最后，净化后的水流入进“接触消毒池”。

市自来水公司总工程师华伟说，“配水池”——“絮凝沉淀池”——“砂滤柱”——“臭氧反应柱”——“炭滤池”——“接触消毒池”，这一过程及工艺与真正的自来水厂生产过程完全相同，最后净化后的水流入自来水管网，就是水龙头里流出的自来水。传统制水工艺前四步就完成了，但前四步是物理作用，无法有效降解水里有机物。常规制水工艺加上后三步，通过化学和

生物作用，不仅能改善水质，还可提升水的透明度、口感等指标。

据了解，这套“微缩水厂”2007年上半年建成，花费三百余万元。同年五六月份太湖出现蓝藻时，这整套系统曾发挥过不小作用。技术人员说，同样在太湖取水口的无锡遭遇自来水危机后，苏州严阵以待。市自来水公司在“微缩水厂”上试验，找到自来水生产过程中控制蓝藻的办法，“就算蓝藻真的影响苏州，我们也有办法应对”。蓝藻之灾过去后，无锡自来水企业专程来苏州取经，上海、东莞的同行也派人来考察“微缩水厂”系统。

“微缩工厂”的作用更多体现在日常。据介绍，太湖取水口的水源情况并非一成不变，不同季节、温度、流向等自然条件都会影响水中理化指标、微生物等的变化情况。不管源水水质多么变，居民家里水龙头流出的自来水都必须符合清洁卫生的国家标准。这就要求各种净水药品的投放必须调整精确，放多放少都会影响水质。技术人员在“微缩水厂”上进行试验，找到最佳的药品投放方案，进而指导各个水厂的供水生产。

这个“微缩工厂”也是市自来水公司的科技“窗口”，省内外研究机构、高校不断派驻研究人员。无论是工艺改造、技术研究还是前治探索，三年多的合作创造了数项国家发明专利和知识产权，是真正的“产、学、研”联盟基地。

据了解，科技进步已融入市自来水公司日常工作的各个方面，“微缩水厂”只是其中的代表之一。市自来水公司还建设了供水调度管理系统、管网建模系统等自动化系统，采用高科技方式管理、监控整个自来水生产、输送过程，从而更好地满足市民使用自来水的需要。

户表改造的甘和苦



在苏城自来水通水60年历史中，2002年至2009年进行的一户一表改造工程是一件必须提到的大事，共涉及了25万户居民用户，投入改造工程的经费约9亿元。虽然距改造工程彻底结束已经过去两年多，但其中甘苦让市自来水公司从上到下几乎所有员工难以忘怀。

改造前用户矛盾重重，户表改造工程势在必行

市自来水公司总师办副主任邵建萍介绍，以前居民家里通自来水，都是一个大院、一幢单元楼装一个总水表，各户居民家里装一个分水表；总水表外的管道归自来水公司管理，总表以内的管道产权、维修、更换等归各户居民；居民各家各户轮流抄表收费，总水表、分水表之间的差额由各户居民分摊。这种情况维持了几十年时间，但在上世纪末发生了变化。

首先，居民的经济和维权意识越来越强。很多人认为这平摊水费的自来水自己没有用，不愿意交费。有些楼道或大院总表以内的管道漏水严重，造成平摊数字太大，更加剧了这种不满。

其次，随着居民生活水平越来越高，全自动洗衣机、热水器等新式家电越来越普及。这些电器对自来水都有一定要求。很多居民区、大院、楼道的自来水管道多年来老化严重，有堵塞，流量较小，导致这些新式电器频频“熄火”。这一情况也令很多居民不满。

邵建萍说，这些不满在2000年左右呈爆发态势，当时市自来水公司来信、来访、来电的80%都是这些方面的投诉，“有的人带着铺盖连夜睡在接待大厅里”。

2000年和2001年，“要求实施一户一表工程”连续两年成为政协一号提案。在市自来水公司的努力下，市政府决定实施这一工程，于2002年5月正式启动一期工程，对市区楼房户表进行改造。惠民之举却不被理解，改造初期遇上不少阻力。

户表改造让群众便利用水，但在一开始却遇到来自群众的不小阻力。

一个焦点话题是改造收费。邵建萍介绍，他们当时测算改造工程的成本，每户约是700元至1000多元。公司与市政府协商后决定，每户只要出200元，符合条件的残疾人、低保户、困难户可以减免。改造费用大头部分由市自来水公司和政府来承担。但很多人虽然知道改造的好处，但对支付200元有抵触。有人不符合条件，千方百计想要减免，不答应就闹事。甚至有人质疑一户一表

改造工程是市自来水公司打着便民旗号，实际在变着花样赚钱。部分家里用水条件较好的人更是完全反对改造。

还有的阻力来自愿意接受改造的用户。有的居民怕家里装修受影响，对施工提出特殊要求，得不到满足就阻止施工。有的人在楼道历史性地拖欠水费问题严重，拖欠了几百甚至上万元水费，但不愿意在改造前清理拖欠。

市自来水公司员工利用节假日到各新村小区设点摆摊，与居民面对面释疑解惑，简化办理手续。对不配合施工的居民，一遍又一遍上门做工作，宣传一户一表好处。邵建萍说，户表改造一期工程到2004年9月底结束，为期30个月，而首个进行改造的三元四村就花了整整两个月，可见刚开始的难度，“一件利民惠民的好事，很多人却都不理解甚至误解，当时让我们心里很不是滋味”。

改造效果明显深得人心，获誉很多更让同行钦佩

随着几个小区改造工程的结束，居民切实感受到实施一户一表后自来水更清洁了，水压低造成水流小的现象减少了，用多少水交多少水费清楚了。未改造的居民也在口口相传下，听到、看到了改造带来的现实好处。邵建萍说，几个样板小区的示范作用体现后，公司每天又接到大量居民来电，要求所在小区尽快改造，甚至有人因自己所在小区在改造计划上排得靠后而提意见。市区其他新村实施户表改造时遇到的困难大大减少。最后，户表改造一期工程结束时，比计划

提前了15个月。

2005年之后，针对城中村、老街大宅院的户表改造二期、三期工程先后进行。与楼房住户不同，城中村的问题在于，居民刚从农民转变成市民，生活习惯还没有城市化，甚至自来水都未完全普及，更不用说让他们理解户表改造的好处了。而老城区大宅院情况更复杂，一个院子“72家房客”，家家有个小算盘，铺水管、装水表等怕吃亏，常提一些可笑甚至荒唐的意见，比如“什么我家水表装在门口，邻居家水表不装在门口”，而且，不少大宅院是控保建筑，一砖一瓦不能破坏，改造施工条件很差。

在这时户表改造的好处已经深入人心，城中村和大宅院的改造更得到了当地村委会或当地街道、居委会的大力支持。到2009年6月，户表改造工程全部结束，总共25万户居民家里安装一户一表，用上了市自来水公司的直供水。

时至今日，国内全面完成户表改造工程的城市仍屈指可数。临近苏州的上海、浙江以及省内无锡等城市，与苏州原先情况类似，但户表改造要根本没上马，要么难度重重推不下去。邵建萍告诉记者，苏州的户表改造工程获得了“改革开放三十年30件民心工程之一”等很多荣誉。其他城市的业内同行说起这个话题，对苏州非常佩服，甚至无法理解这一“不可能完成的任务”是怎么完成的。“户表改造工程已经结束两年，但我们回想起这一工程的前前后后，心中仍充满自豪”。





参加水司成立60周年暨金墅港水源地、胥江水厂

参观胥江水厂工艺

品尝直饮水

参观水厂中控室



周副市

供水六十年、再创新辉煌

为纪念苏州供水60周年，公司于11月1日隆重举办庆典活动。市领导周玉龙副市长观看了庆典演出。

上午，来自省内12个地级市兄弟水司领导在水投及公司领导陪同下，参观了金墅港水源地和胥江水厂，各水司领导对公司近几年在供水保障方面所作出的成绩给予了高度评价，并饶有兴致地品尝了厂里的直饮水。

下午，公司在市会议中心成功举办“水润姑苏”大型文艺演出活动。周玉龙副市长出席活动并讲话。省水协、省内12个地级市兄弟水司领导、市水利（水务）局、国资委、水务投资系统领导和公司离退休老领导应邀出席，受邀嘉宾还有关心、支持、帮助苏州供水事业发展的各界朋友。曾总代表公司向到场嘉宾、朋友表示了热烈的欢迎。

周副市长表示，整台演出相当精彩，有着较高的艺术水准，围绕“供水六十年、再创新辉煌”主题，描绘了苏水60年发展的光辉历程，展现出苏水人饱满向上的精神风貌，希望苏水能秉承光荣传统，继续奋发努力，为苏州“三区三城”和率先实现现代化做出新的更大的贡献。



曾总在活动现场讲话



南京水司总经理赵琴



水利局戴锦明局长讲话



周玉龙副市长



大合唱《今天属于我们》



大型歌舞《水润姑苏》



特别节目《致敬水人》



女声独唱《苏州水韵》



情景歌舞《致敬水人》



环保剧《碧水蓝天》



古筝演奏《南水北调》



情景剧《供水》



舞蹈《水韵》



演出圆满结束



全国政协副主席赴胥江水厂视察工作

11月24日，由全国政协副主席阿不来提·阿不都热西提率领的全国政协无党派人士界委员考察团来苏考察太湖流域水资源保护工作，下午，在省政协副主席张九汉、苏州市副市长周玉龙等领导陪同下，考察团来到了公司胥江水厂。

管总向阿不来提主席汇报了近几年公司在供水安全保障方面所作的一系列工作，工作人员详细介绍了胥江水厂的净水工艺，阿不来提主席亲口品尝了水厂内的直饮水，并称赞道：“太湖水，真甜！”考察团在参观完水厂后，对先进的深度处理工艺给予了较高的评价，并鼓励公司再接再厉，让供水安全保障工作更上一层楼。

阎立市长视察金墅港水源地



12月2日，由市委副书记、市长阎立率领的调研组赴金墅港水源地进行了视察调研，市领导周伟强、周玉龙随行调研，水利局副局长、水投公司管伟民董事长陪同考察。

当日气温骤降，但视察组领导还是兴致盎然地听取了工作人员关于水源地综合整治和供水安全保障措施的汇报，阎市长对公司近几年的工作给予了肯定，并希望公司继续做好供水安全保障工作，让广大苏城用户放心迈入新一年。

市人大领导视察金墅港水源地

12月15日上午，市人大常委会副主任徐国强、程惠明等领导率领的市人大常委会视察组在周玉龙副市长的陪同下来到金墅港水源地视察工作。

太湖岛上寒风瑟瑟，但视察组还是饶有兴趣地观看展示板，认真聆听了讲解员关于目前市区水源地的基本现状、供水区域分布、太湖综合治理工程等情况的工作汇报。看到整洁的湖面，清澈的太湖水，视察组对近年来公司在水源地保护方面所做的工作给予了肯定，并希望公司能继续以安全优质供水为要求，服务好市民，为百姓供好水。

